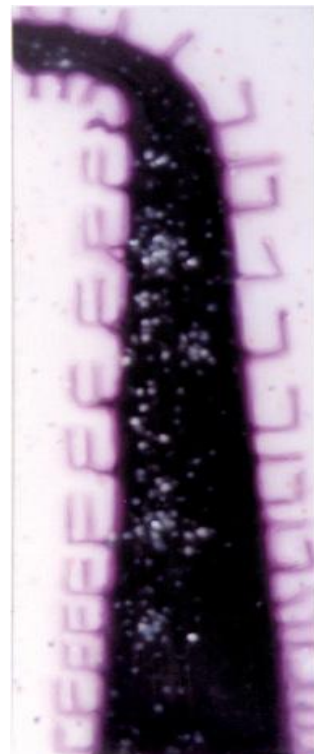


בעקבות שיחה עם רן ברלב

רן יליד 1973, נולד וגדל בבית יצחק. סיים תואר ראשון בהצטיינות מבצלאל. מיד לאחר לימודיו, הקים ביחד עם אמנים נוספים את קבוצת פלורסנט, שפעלה בתל אביב בין השנים 2000-2000. הקבוצה פעלה בסטודיו פתוח שבו עבדו יחד מספר אמנים בחלל אחד, ללא מחיצות, תוך דיאלוג ביניהם. בחלל נערכו תערוכות משותפות וערבי שיח עם אמנים אורחים. בתקופה זו יצר רן סידרת ציורים שבה חיבר בין שני עולמות הקשורים בזהותו האישית והתרבותית. האחד קשור בדימויים שנלקחו מתצלומים המתעדים את מלחמת העולם השנייה והשני קשור בצבעוניות וקומפוזיציות המושפעות מתרבות פופ עכשווית. בציורים נראו דימויים שלא ניתן היה לזהות את הקשרם ומקורם ושקווי המתאר שלהם טושטשו לתוך רקע שטוח ואנונימי בעל צבעוניות מסנוורת ומטרידה בעוצמת ניגודיה וגירווייה. מראה העבודות עורר בצופה מתח ותהיות, בדומה לפלאשבקים בחלום רווי רגעים מסנוורים ספק נעימים ספק מאיימים. עד לרגע שבו הטקסט שליווה את הציורים חשף את מקורם ההיסטורי של הדימויים ואת ההשראה לצבעוניות העזה. גם אז, המתח לא הופר, אלא רק התחלף בהכרה שהציור הוא זירת התרחשות מפתה ומערערת כאחד.



שמן על בד, 150x120 ס"מ, 2002



אקריליק ושמן על בד 204x69 ס"מ, 2001

ב-2002 - חזר רן לבית יצחק ויצר סדרת ציורי פורטרט של כמה מחבריו. בסדרה זו ניגש רן אל נושא מסורתי בציור, ציור הדיוקן, תוך ניסיון למצוא את גבולות ההגדרה הציורית של מושג זה. עד כמה הפיגורטיבי יכול להצטמצם למינימום ועדיין להכיל קווי דמיון לאדם המצויר. חיפושו אחר הדרך לצייר את דיוקנאות חבריו היווה את החיפוש אחר דיוקנו של הציור שלו, או במילים אחרות, ממה מורכבת השפה הציורית או פני שטח הציורים שלו כצייר שחי היום.



אביב, שמן על בד, 104x165 ס"מ 2005



אמיר, שמן על בד, 109x170 ס"מ, 2005

ב-2008 - הציג תערוכת יחיד בגלריה טבי דרזנר בתל אביב שנקראה "הבן של חנה ומוישה", בה הוצגו ציורים של אנשים ששברו שיאים בתחומם. בשונה מציורי הדיוקן, הדימויים בסדרה זו היו בעלי מטען רעיוני דרכו התגלה המתח שבין הנושא המצויר לבין ההחלטה לצייר אותו. מתח זה נבע מכך שהמכנה המשותף בין אותם אנשים לא היה רק הצלחתם יוצאת הדופן בתחומם אלא שזו היתה הצלחה בתחומי עיסוק אזוטריים וחסרי תכלית על גבול הגרוטסקה. המפגש בין הגרוטסקה לבין הציור יצר את הדיאלקטיקה שבין העמדה הביקורתית של האמן כלפי התרבות המערבית המעודדת מרדף אחר הצלחה לבין המחויבות שלו כאמן לשבור שוב ושוב את השיא של עצמו תוך כדי שהוא מצייר. הציורים מתאפיינים בזוויתיות פוסט קוביסטית. שאריות של קווים ונזילות מתחילים להשאיר עקבות של תהליך עבודה, הפירוק של הגוף הופך להיות קונסטרוקטיבי יותר.



שמן על בד 123 x 254 ס"מ, 2008

בשנים האחרונות יצר רן סדרות של ציורים שבהם נראים חללים ביתיים שנדגמו מתוך קטלוגים של איקאה. חללים וחפצים אלה הפכו לזירת התרחשות שבה הסביבה האנושית ריקה מאנשים והציור מחבל בדימוי המקורי, מוחק, מטשטש ומורח אותו. "פעולות ציוריות אלו מערערות את האיזון והשלווה והופכות את הציור למרחב נפשי מאיים ומנוכר, המשרה תחושה של סכנה וחוסר נוחות"¹. ציורים אלו הוצגו בתערוכת יחיד בגלריה 121 בתל אביב, ביריד צבע טרי בתל אביב, ובגלריה העירונית כפר סבא.



אקריליק שמן על בד, 174x134 ס"מ, 2011



אקריליק ושמן על בד, 134x118 ס"מ, 2012

¹ מיטל רז, "כי ציור זה לא מספיק", טקסט התערוכה בגלריה 121

בתערוכה הנוכחית בחרנו, רן ואני להעמיד אלו ליד אלו, שתי קבוצות ציור שונות. העבודות המוקדמות מהתקופה של פלורסנט מול ציורי החללים הביתיים מן השנים האחרונות. החלטה זו היא בעלת אופי דיאלקטי מובהק. מחד הציורים המוקדמים, אשר נוכחותם מושפעת ומתכתבת עם תרבות פופ ועולם תעשייתי עכשווי ומאידך הציורים מן השנים האחרונות, שנוכחותם הפיגורטיבית לפני השטח שלהם נראים דשנים ו"קלאסיים". עם זאת, במבט נוסף, מה שנראה לכאורה כמו שני קצוות על ציר הזמן, מתגלה כמתח הפנימי של הציור עצמו, או מה שניתן לנסח כדואליות שבין מה מצויר ו - איך הוא מצויר. כך, שבציורים המוקדמים מתוארים דימויים ממלחמת העולם השנייה באופן פלקטי ומרוחק כשהזוועה מתרחשת רק בנפשו של הצופה, ובציורים האחרונים, על פני השטח של הבד, הופכים חללי הבית האופנתיים של איקאה, להיות זירת ציור שותת דם.